

Податоци за органот кој го изработува планскиот документ	
Назив на планскиот документ	Урбанистички проект вон опфат на урбанистички план за Е1.13 (Фотонапонски панели за производство на ел.енергија кои се градат на земја) "Свети Илија 1" на дел од КП бр.14232/1 К.О. Велес, Општина Велес
Орган надлежен за изработка на планскиот документ	Одделение за урбанизам - Општина Велес
Орган надлежен за донесување на планскиот документ	Градоначалник на Општина Велес

Податоци за изработувачот на планскиот документ	
Име на лицето овластено за подготвување на планскиот документ	Трајче Грков, дипл. инж. арх Петранка Цуцулова, дипл.инж.арх. ДИЗАЈН ЦЕНТАР ИНЖЕНЕРИНГ Кавадарци Иво Ѓорѓирв, дипл.инж.арх
Назив на работното место	Одговорни планери
Контакт податоци за лицето	1430 Кавадарци ул.Народна младина -3 тел. 043/410-610

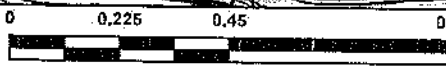
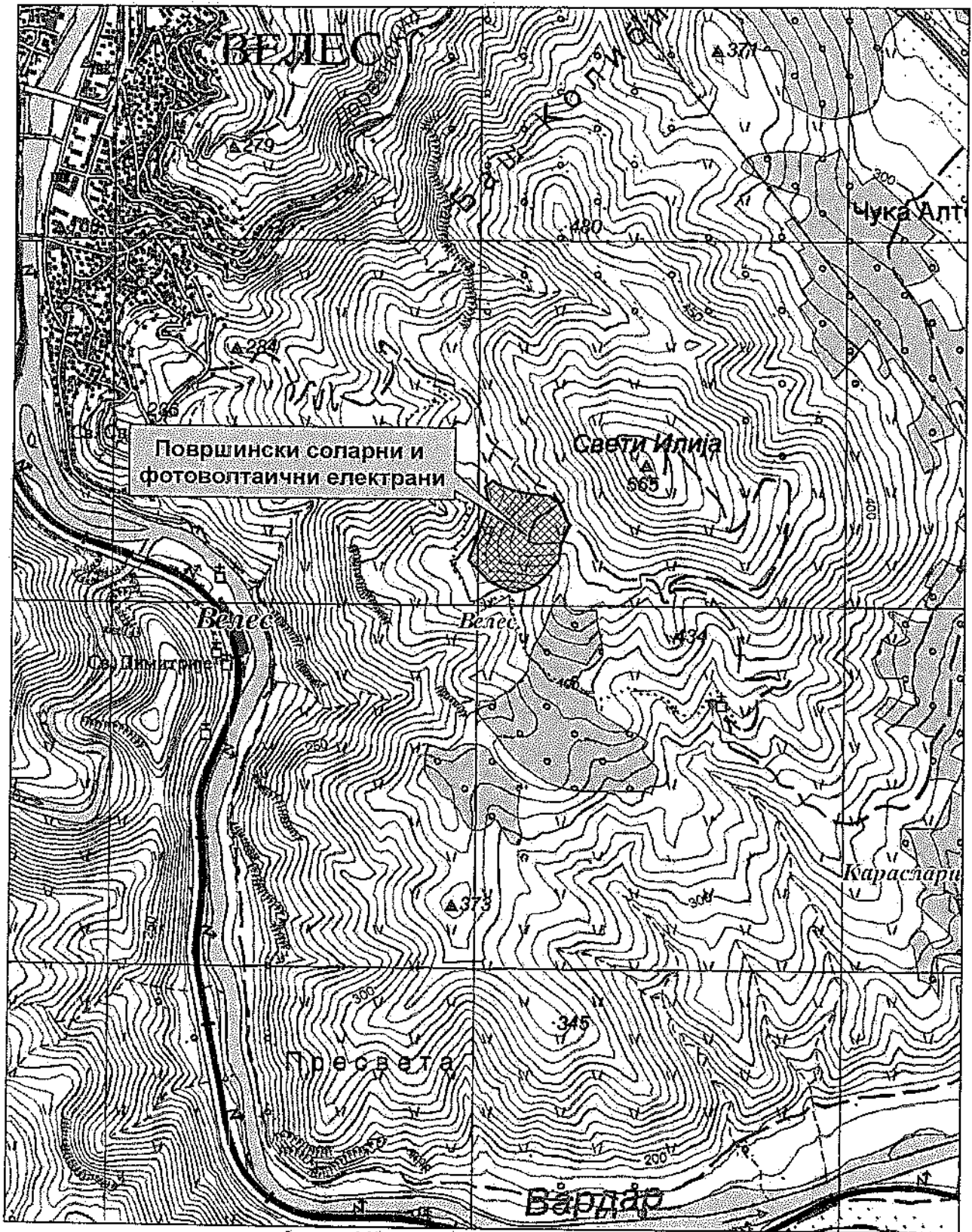


Основни податоци за планскиот документ			
Од што произлегува донесувањето на планскиот документ? (пр. законска обврска или друга одредба)			
<p>Урбанистички проект вон опфат на урбанистички план за Е1.13 (Фотонапонски панели за производство на ел.енергија кои се градат на земја) "Свети Илија 1" на дел од КП бр.14232/1 К.О. Велес, Општина Велес се работи согласно член 58 став 6 од Законот за урбанистичко планирање (Службен весник на РСМ бр. 32/20) и Правилникот за урбанистичко планирање (бр. 225/20) како и другите важечки нормативи и прописи од областа на урбанизмот.</p> <p>Со содржината на урбанистичкиот проект вон опфат на урбанистички план ќе се изработи согласно член 59,60,61,62 од Правилникот за урбанистичко планирање (Службен весник на РСМ бр. 225/20,219/21 и 104/22).</p> <p>Предмет на урбанистичкиот проект вон опфат на урбанистички план е формирање на проектен опфат -градежна парцела за изградба на инфраструктурни објекти - фотонапонски панели за производство на електрична енергијакои се градат на земја , помали од 10 MW.</p> <p>Согласно Законот за градење (Службен весник на РМ бр. 130/09,124/10,18/11,36/11,54/11,13/12,144/12,25/13,79/13,137/13,163/13,27,14,28/14,42/14,115/14,149/14,187/14,44/15,129/15,217/15,226/15,30/16,31/16,39/16,71/16,132/16,64/18,168/18,244/19,18/20,279/20 овие објекти се утврдени како објекти за градба од втора категорија.</p>			
Дали се донесува нов плански документ или се вршат измени на постојниот?			
Да <input checked="" type="checkbox"/> Не <input type="checkbox"/>			
Доколку се врши измена на постоечки плански документ наведете го називот на стариот плански документ и причините за негово изменување?			
<p>Планската документација за просторот кој го опфаќа локалитетот Урбанистички проект вон опфат на урбанистички план со Намена Е 1.13- фотонапонски панели за производство на електрична енергија кои се градат на земја е предвидена на дел од КП бр.14232/1 К.О. Велес, Општина Велес во " Свети Илија 1", Општина Велес.</p> <p>Претходен Дуп: Се работи за локација, за која не постои урбанистички план, т.е. истата е лоцирана во просторен план, планскиот опфат се однесува само на предметната локација.Планскиот опфат нема друга урбанистичка планска документација.</p>			
Дали планскиот документ опфаќа област определена со член 65 став 2 од Законот за животна средина? Доколку одговорот е ДА наведете ја областа.			
Да, енергетика			
Дали планскиот документ е определен со уредбата за стратегиите, плановите и програмите, вклучувајќи ги и промените на тие стратегии, планови и програми, за кои задолжително се спроведува постапка за оцена на нивното влијание врз животната средина и врз животот и здравјето на луѓето. Доколку е определен наведете ја точката и алинејата под која е определен. (пр. член 3, точка 1, алинеја 5)			
Да <input type="checkbox"/> Не <input checked="" type="checkbox"/>	Член: /	Точка: /	Алинеја: /
Дали со планскиот документ се планира реализирање на проект што е предвиден со Уредбата за определување на проектите и критериумите врз основа на кои се утврдува потребата за спроведување на постапка за оцена на влијанието врз животната средина. Доколку одговорот е позитивен наведете за каков проект станува збор.			
Не.			



Дали планскиот документ опфаќа користење на мала област од локално значење како што е определено со член 65 став 3 од Законот за животна средина. Доколку одговорот е ДА, наведете ја површината на областа и нејзиното значење.
Да, Предметниот плански опфат е со мала површина од 5,57 ха.
Да се наведе целта на донесување на планскиот документ и да се опише клучната одлука која ќе се донесе.
Реализацијата на Урбанистички проект вон опфат на урбанистички план со Намена Е 1.13- фотонапонски панели за производство на електрична енергија кои се градат на земја е предвидена на дел од КП бр.14232/1 К.О. Велес, Општина Велес во " Свети Илија 1", Општина Велес ќе допринесе за рационално користење, штедење и заштита на природните ресурси и искористување на сончевата енергија како обновлив извор на енергија, намалување на емисиите во воздухот, а со тоа и намалување на емисиите на стакленички гасови, намалување и ублажување на климатските промени, зголемување на енергетската ефикасност во однос на постоечките постројки во секторот енергетика, намалување на зависноста од увоз на струја, позитивни импулси и ефекти врз целото непосредно опкружување од аспект на повисока организација, инфраструктурна опременост и уреденост на просторот и економски ефект. Географската положба и сообраќајната поврзаност на оваа локација одат во прилог за оформување на плански опфат за поставување на фотонапонски панели за производство на електрична енергија од сончевата енергија како обновлив извор на енергија.
Предмет на планскиот документ. (пр. транспорт, планирање на просторот и сл.)
Планирање на просторот
Периодот за донесување на планскиот документ.
2023 година
Предвидено ревидирање на планскиот документ. Доколку е предвидено ревидирање, на колку години?
/
Простор или област опфатени со планскиот документ. (пр. географска област, добро е да се прикачи мапа)
Предмет на овој урбанистички проект е планирање и проектирање на фотонапонски панели поставени на земја со моќност до 4MW и водови за пренос на електрична енергија (трансформаторска станица и електрични водови) на дел од КП бр.14232/1 К.О. Велес, Општина Велес со површина од 5,57 ха. Основна класа на намена: Е1.13 (Фотонапонски панели за производство на ел.енергија кои се градат на земја) Компатибилна класа на намена: Е1.8-Инфраструктури за пренос на електрична енергија: меѓународни високонапонски надземни електрични водови, меѓуградски високо и средно напонски надземни и подземни електрични водови и средно и ниско напонски водови од дистрибутивните мрежи со пратечките далноводски пилони столбови, трансформаторски станици и помошни инсталации. Местоположбата на локацијата која е цел на овој проект е дел од КП бр.14232/1 К.О. Велес, Општина Велес. Колскиот пристап е од полски пат. Границата на опфатот претставуваат границите на делот од КП бр.14232/1 К.О. Велес, Предметната локација се наоѓа југоисточно од населеното место Велес на надморска висина од 400-460 метри.
Целите и/или предлог целите што треба да се постигнат со реализирањето на планскиот документ и дали истите се содржани во акт или документ.
Да <input checked="" type="checkbox"/>

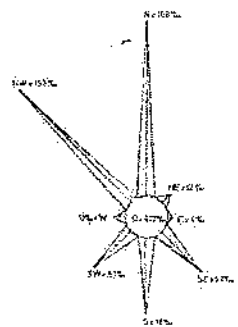
Не <input type="checkbox"/>
Дали е приложена копија од целите?
Да <input type="checkbox"/>
Не <input checked="" type="checkbox"/>

Местоположба на локацијата и ружа на ветрови



1:15,000

-  Општинска граница
-  Катастарска граница



Резиме на влијанијата врз животната средина

(Да се определи дали имплементацијата на планскиот документ ќе предизвика значително влијание врз животната средина, потребно е да ги пополните прашањата кои следат подолу како водич за определување на значителното влијание на ефектите врз животната средина, а кои се во согласност со Уредбата за критериумите врз основа на кои се донесуваат одлуките дали определени плански документи би можеле да имаат значително влијание врз животната средина и здравјето на луѓето.)

Потенцијалните влијанија врз животната средина од планскиот документ.

Потенцијални влијанија врз животната средина од изведување и оперативност на планскиот документ може да настанат од :

Несоодветно управување со отпадот за време на градежна фаза, а во фаза на работење овие влијанија не се очекуваат единствено при оштетување на опремата од некоја природна непогода при што е потребна нејзина промена, а отпадната опрема ќе се предаде на овластен постапувач со ваков вид на отпад.

За време на градежната фаза очекувано е мала визуелна промена на пределот, а како можни влијанија се влијанија од евентуално истекување на локацијата.

За време на оперативна фаза не се очекувани влијанија врз животната средина.

Планскиот концепт е во директна зависност од природните фактори, посебно од конфигурацијата на теренот и од можностите за просторна композиција, односно естетско обликување на просторот. Одржливиот развој е еден од принципите врз кој е поставен планскиот концепт. Во просторната организација на едно урбано подрачје потребно е да се вградат минатото, сегашноста и иднината, а тоа диктира создавање на населба за задоволување на животните и општествените потреби на населението, обезбедување на заштита од бучава и прашина со широко отварање према околниот пејсаж, зеленило и сонцето.

Веројатноста, времетраењето, фреквенцијата и повратноста на влијанијата;	Времетраењето на влијанијата врз животната средина се краткотрајни во фаза на изградба и тоа: во воздух, евентуално отпад, несакани инцидентни истекувања и сл. и овие влијанија се краткотрајни, локални и со мал интензитет. Во оперативна фаза влијанијата од создавање на отпад од евентуален дефект на фотонапонската централа се можни, локални и краткотрајни заради дејноста која ја вршат.
Кумулативната природа на влијанијата врз животната средина и животот и здравјето на луѓето	Не се очекуваат значајни влијанија врз животната средина, животот и здравјето на луѓето,
Прекугранична природа на влијанијата;	Нема.
Ризиците по животот и здравјето	Опасност од ризици врз здравјето на луѓето или животната средина може да се јават како резултат на природни непогоди.

<p>на луѓето и животната средина (пр. како резултат на несреќи);</p>	
<p>Опсег и просторниот обем на влијанијата (географска област и големината на популацијата која ќе биде засегната).</p>	<p>Со последниот попис на населението во општина Велес во 2021 година се евидентирани 48.463 жители, на површина од 427,45 км². Општина Велес е со мошне поволна местополжба лоцирана во централниот дел на државата.</p>
<p>Потенцијалните економски и социјални влијанија кои би ги предизвикал планскиот документ како што се:</p>	
<p>Поволната географска местоположба, добрите микроклиматски услови, добрата сообраќајна поврзаност, одат во прилог на реализација на овој проект. Изведбата на планскиот опфат ќе овозможи позитивни ефекти со својата функционална содржина врз целото непосредно опкружување од аспект на повисока организација, комплетна уреденост на просторот, позитвен еколошки аспект со тоа што се овозможуваат услови за користење на обновливи извори на енергија и намалување на емисии во воздух од согорувањето на фосилните горива.</p>	
<p>Вредноста и ранливоста на областа која ќе биде засегната со донесување на планскиот документ: Не се очекува.</p>	
<p>Посебни природни карактеристики или културно наследство</p>	<p>На подрачјето на катастарска општина Велес се регистрирани следниве недвижни споменици на културата:</p> <ul style="list-style-type: none"> - Археолошки локалитет КАЛЕ Велес, - Манастир св.Димитрија Велес од 1855 год. - Партизански гробишта во двор на црква св.Пантелејмон Велес од 20 век, - Спомен Костурницата Велес, 20 век, - Фазил Ахмед - паша џамија Велес од 18 век, - Црква Св.Ѓорѓи Велес од 19 век, - Црква Св.Марко Велес од 14 век, - Црква Св. Никола Велес од 14 век, - Црква Св. Спас Велес од 1840 год. <p>Доколку при изведување на градежните активности се најде на археолошки артефакти, односно дојде до откривање на материјални остатоци со културно-историска вредност, потребно е да се постапи согласно постоечката законска регулатива (Закон за заштита на културното наследство - Службен весник на РМ бр. 20/04,115/07,18/11,148/11,23/13,137/13,164/13,38/14,44/14,199/14,104/15,154/15,192/15,192/15,39/16,11/18 и 20/19), односно веднаш да се</p>

	запре со отпочнатите градежни активности и да се извести надлежната институција за заштита на културното наследство.
Надминувањата на стандардите за квалитет на животната средина или граничните вредности	Од предвидените плански содржини не се очекуваат надминувања на стандардите за квалитет на животната средина, ниту пак на граничните вредности. Тие ќе бидат следени од страна на надлежни органи.
Интензивна употреба на земјиштето	Со имплементирање на предметниот проект не се зафаќаат површини под земјоделско земјиште. Местоположбата на локацијата која е цел на овој проект е дел од КП бр.14232/1 К.О. Велес, Општина Велес.
Влијанијата врз областите или пејсажите кои имаат признати статус на национални или меѓународни заштитени подрачја.	Не се евидентирани.
<p>Објаснете го степенот до кој планскиот документ поставува рамка за спроведување на проекти и други активности, во однос на локацијата, природата, големината и условите за работа или според одредувањето на ресурсите:</p> <p>Со Урбанистички проект вон опфат на урбанистички план се дефинира намената на земјиштето во планскиот опфат. Со проектот се создаваат услови за развој на локалната економија, со даночна обврска на сопственици за плаќање на данок на имот што претставува значаен извор на приход на локалната самоуправа. Овој приход мултиплицирано ќе овозможи зголемување на фондовите на општината и развој на повеќе дејности од нивната надлежност со што ќе се овозможи повисок степен на задоволување на потребите и зголемување на квалитетот на услугите кои што локалната самоуправа ги дава на своите граѓани.</p> <p>целта на изработката на овој план е создавање на услови за организација и ефикасно користење на просторот, обезбедување на стабилност во снабдувањето со електрична енергија, одржливо производство на енергија, отварање на работни места, подобрување на квалитетот на воздухот и квалитетот на живеење, намалување на стакленичките гасови, зголемена енергетска ефикасност.</p> <p>имплементацијата на планскиот документ со својата намена за користење на обновливи извори на енергија е во насока на реализација на генералните цели на одржливиот развој преку намалувањето на вкупните емисии во воздухот од производство на електрична енергија на конвенционален начин со правилно</p>	

планирање и проектирање ни добра анализа на влијанијата предвидената активност во својата оперативна фазаа нама да има големо влијанија врз животната средина.

Објаснете ја околината во близина на проектот односно активноста која се планира да се спроведе со планскиот документ од аспект на можни влијанија врз животната средина. (пр. планот предвидува изградба на резиденцијални објекти во близина на индустриска зона, објаснете дали индустриската зона ќе има влијание врз животната средина на планираните резиденцијални проекти):

Во близина на планскиот опфат нема резиденцијални објекти.

Објаснете ја важноста на планскиот документ за вклучување на аспектот на заштита на животната средина особено во поглед на промовирањето на одржливиот развој: (Да се наведе дали обемот на планскиот документ придонесува кон одржливоста и намалување на еколошките проблеми. Пр. еден инфраструктурен план може да има поголеми влијанија врз животната средина отколку некој образовен план на наставните планови)

Со донесување на планот ќе се обезбеди повисока организација на просторот, инфраструктурна доопременост, тој ќе претставува нов циклус во развој на економијата и стопанството, а со негово имплементирање ќе се допринесе за заштита и унапредување на животната средина.

Кои еколошки проблеми се релевантни за планскиот документ. Опишете зошто истите се релевантни и опишете ја нивната природа и сериозност.

(Објаснете ги проблемите кои спроведувањето на планскиот документ може да ги предизвика или да доведе до нивно зголемување, проблемите кои може да го забават неговото спроведување, како и проблеми кои спроведувањето на планскиот документ може да ги реши или намали.)

Не се очекуваат значајни еколошки проблеми единствено од неправилното управување со отпадот кое може да доведе до негативно влијание врз животната средина, но со оперативност на планскиот документ ќе се намали искористеноста на необновливите извори на енергија, ќе се даде придонес за намалување на стакленичките гасови и климатските промени, а ќе се зголеми искористеноста на обновливите енергетски ресурси.

Со планскиот документ нема искористување на земјоделско земјиште .

Објаснете како планскиот документ кој е предмет на разгледување е поврзан со друг/и плански документ/и во хиерархијата на планирање. Наведете го називот на тој/тие плански документ/и и наведете ги клучните влијанија на тие плански документи врз животната средина. Определете ги разликите во клучните одлуки што се носат со предметниот плански документ и другите плански документи кои биле или ќе бидат предмет на оцена.

Планскиот документ е во корелација со Просторниот план на РМ и во корелација со постоечкиот ГУП, Национален план за управување со отпад 2020-2030, Втор национален еколошки акционен план на РМ, 4-ти Национален акциски план за енергетска ефикасност (2020-2022), Трет национален план за климатски промени, околни (соседни) ДУП-ови.

Доколку потенцијалните влијанија на клучните одлуки во планскиот документ веќе биле предмет на оцена или веќе биле разгледани во други плански документи во некоја поранешна фаза, резимирајте ги главните заклучоци на таа оцена и како тие заклучоци се користени во процесот на одлучување. Опишете дали претходно спроведената оцена е направена согласно најновите сознанија за влијанијата врз животната средина со цел да може истата да се користи во процесот на усвојување на постоечкиот плански документ. Опфатот не бил разгледуван во друг плански документ и за истиот нема претходно спроведено стратегиска оцена.

Доколку потенцијалните влијанија од клучната одлука во овој плански документ ќе биде оценета во некоја подоцнежна фаза на планирање на пониско ниво, наведете како ќе обезбедите влијанијата што се утврдени во оваа фаза на донесување на планскиот документ да се земат во предвид при носењето на одлуката во подоцнежната фаза (пр. се спроведува стратегиска оцена на урбанистички план во кој се предвидува изграба на објект кој подлежи на постапка на оцена на влијанието врз животната средина).

Согласно Законот за животна средина („Службен весник на РМ“ бр. 53/05, 81/05, 24/07, 159/08, 83/09, 48/10, 124/10, 51/11, 123/12, 93/13, 187/13, 42/14, 44/15, 129/15, 192/15, 39/16, 99/18, 89/22, 171/22), и Уредбата за определување на критериуми врз основа на кои се утврдува потребата за спроведување на постапка за оцена на влијание врз животната средина потребно е да се утврди потребата од спроведување на постапка за оцена на влијание врз животната средина. потребата од оцена на влијание ја донесува Органот на државната управа надлежен за работите од областа на животната средина.

Согласно Законот за животна средина како и Законот за заштитата на природата, правните или физички лица кои вршат дејност или активност кои не спаѓаат во проекти за кои се спроведува постапка за оцена на влијание врз животната средина се должни да изготват Елаборат за заштита на животната средина, со цел да се оцени влијанието на дејноста или активноста врз животната средина пред започнување на спроведување на проектот и истиот да се достави до органот надлежен за негово одобрување .

Овој проект спаѓа во Уредба за за дејности и активности за кои задолжително се изработува елаборат, а за чие одобрување е надлежен органот за вршење на стручни работи од областа на животната средина и тоа во Прилг 1, точка V- Енергетика, потточка 5-Електрани кои користат обновливи извори на енергија (сонце, ветар, биомаса, биогаз, геотермална и др.) со моќност до 200 MW.

Сите можни влијанија ќе се земат во предвид при реализација на планот, како и при издавање на одобренија за градење со обезбедување на услови за контрола на влијанијата.

ИЗЈАВА	Изјавуваме дека податоците дадени во овој формулар се точни, вистинити и комплетни.
Функција, име и презиме и потпис на лицето кој го носи планскиот документ во име на органот	Градоначалник на Општина Велес Марко Колев
Датум 11.04.2023 Место Велес	М.П.



